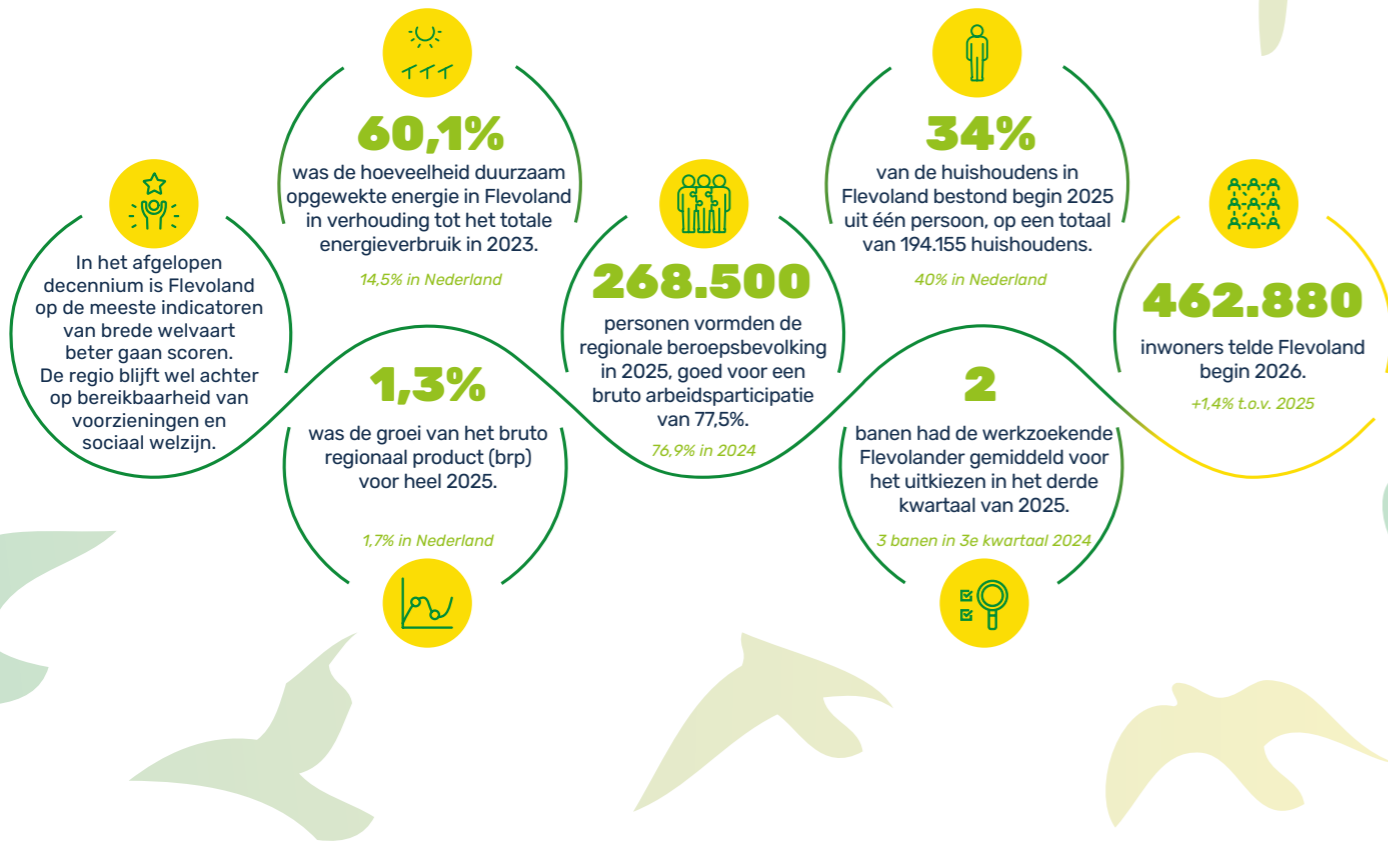




FLEVOLAND MONITOR 20 26

FLEVOLAND IN VOGELVLUCHT



VOORWOORD

Voor u ligt de vierde editie van de Flevoland Monitor. Met deze monitor volgen wij inmiddels vier jaar op rij de sociaaleconomische ontwikkeling van onze jonge en dynamische provincie. In een jaar waarin de provincie Flevoland een bijzonder jubileum viert: 40 jaar geleden werd de provincie officieel de 12^e provincie van Nederland.

Flevoland blijft groeien. De provincie kent een sterke en aanhoudende bevolkingsgroei, scoort gunstig op duurzaamheid. En de arbeidsdeelname blijft toenemen. De cijfers laten zien waar onze kracht ligt – zoals ondernemerschap, een relatief jonge bevolking en ruimte voor innovatie – maar ook waar spanning ontstaat. De druk op het elektriciteitsnet houdt bijvoorbeeld aan. De beschikbaarheid van talent, betaalbare woningen en toekomstbestendige infrastructuur is bepalend voor onze verdere ontwikkeling.

De Flevoland Monitor 2026 brengt deze ontwikkelingen opnieuw zorgvuldig in beeld aan de hand van indicatoren

op het gebied van brede welvaart, economie, bevolking & arbeidsmarkt en ruimte & duurzaamheid. Juist in een tijd van internationale conflicten, regionale transitie en lokale energievraagstukken, is het belangrijk om keuzes te baseren op feiten en trends.

De monitor is geen eindpunt, maar een uitnodiging. Een uitnodiging om met elkaar het gesprek te voeren over de koers richting de toekomst. Welke economie willen we zijn? Hoe zorgen we dat groei samengaat met kwaliteit van leven? En hoe versterken we onze positie als innovatieve en duurzame regio binnen Nederland?

**'FLEVOLAND BLIJFT GROEIEN.
DE PROVINCIE KENT EEN
STERKE EN AANHOUDENDE
BEVOLKINGSGROEI, SCOORT
GUNSTIG OP DUURZAAMHEID.'**

De toekomst van Flevoland is, net als haar ontstaan maakbaar – mits we samen richting geven. Ik nodig u uit om de inzichten uit deze editie te gebruiken als bouwstenen voor gezamenlijke keuzes, zodat ook toekomstige generaties hier prettig kunnen wonen, werken en leven.

Veel leesplezier gewenst.

Femke Rientsma
Voorzitter Economic Board Flevoland

Benieuwd naar een uitgebreide beschrijving van de stand en ontwikkeling van economie en samenleving in Flevoland?

Scan de QR-code en lees de volledige Flevoland Monitor 2026.



OVER DE FLEVOLAND MONITOR 2026

De Flevoland Monitor beschrijft de stand en ontwikkeling van economie en samenleving in Flevoland. Dit is gedaan aan de hand van een uitgebreide selectie van cijfers en statistieken. De monitor heeft een verkennende en signalerende functie. Trends en ontwikkelingen worden in beeld gebracht en een indruk wordt gegeven van wat Flevoland kenmerkt en hoe het er sociaal- en ruimtelijk-economisch voor staat. De Flevoland Monitor is daarmee een instrument op basis waarvan de strategische dialoog *fact-based* gevoerd kan worden over het functioneren en toekomstgericht versterken van Flevoland.

Deze vierde editie van de Flevoland Monitor geeft een overzicht van feitelijke informatie over de regio, toegespitst op de thema's brede welvaart, economie, bevolking & arbeidsmarkt en ruimte & duurzaamheid. De betreffende cijfers en statistieken worden gepresenteerd voor het gebied van de zes gemeenten – Almere, Dronten, Lelystad,

Noordoostpolder, Urk, Zeewolde – die samen de provincie Flevoland vormen. Daarbij wordt waar mogelijk de vergelijking met het Nederlands gemiddelde gemaakt; het geeft een indruk van waar Flevoland staat ten opzichte van Nederland voor een bepaalde indicator. Een enkele keer worden, indien mogelijk en relevant, cijfers en statistieken gepresenteerd op het niveau van gemeenten om inzicht te krijgen in de variatie binnen de regio.

De indicatoren in de monitor zijn weloverwogen geselecteerd, maar vormen noodzakelijkerwijs een selectie die geen antwoorden geeft op alle denkbare vragen. Het neemt niet weg dat de monitor een rijk palet aan inzichten geeft, waarmee de discussie over de ontwikkeling van Flevoland met cijfermatig onderbouwde kennis wordt gevoed. De Flevoland Monitor 2026 en eerder verschenen edities zijn te lezen via: www.economicboardflevoland.nl.

PRAKTIJKVERHALEN UIT FLEVOLAND

DE VOLLEDIGE
VERHALEN LEZEN?
Scan de QR-code!



**JAN
KAMPHOF**

'GEWORTELD IN
FLEVOLAND, ACTIEF
IN DE WERELD.'



**JOOST
SCHENK**

'VAN VODDENBOER
TOT RECYCLE
KOPLOPER.'



**MARJOLEIN
VAN DE
LUITGAREN**

'WIE GOED DOET,
GOED ONTMOET.'



**AAD
BRUGGEMAN**

'VERDUURZAMING
IS NIET ALLEEN EEN
TOEKOMSTVERHAAL.'



DE STAAT VAN FLEVOLAND

Flevoland bereikt in 2026 een bijzondere mijlpaal: de provincie bestaat veertig jaar. In het relatief korte bestaan heeft Flevoland zich ontwikkeld tot een unieke regio, die zich kenmerkt door een sterke verscheidenheid in samenstelling en aard van bevolking en economie. Sinds de oprichting heeft Flevoland een opvallende ontwikkeling doorgemaakt. Van een nieuwe polderprovincie met ruimte voor experiment en groei, is het uitgegroeid tot een regio met een diverse en krachtige economie, een jonge en nog steeds groeiende bevolking, en een regio met een leidende positie in duurzame voedsel- en energievoorziening.

Tegelijkertijd staat de provincie voor nieuwe vraagstukken. Is Flevoland klaar voor de toekomst, en wat vraagt dit van

de verdere doorontwikkeling van economie en arbeidsmarkt? En hoe gaan regionale en nationale ambities en opgaven ruimtelijk hun beslag krijgen? De cijfers uit de Flevoland Monitor 2026 schetsen over het algemeen een gunstig beeld van de stand en ontwikkeling van Flevoland in vergelijking met de rest van Nederland, met name op het gebied van werkgelegenheid en arbeidsparticipatie, demografie en duurzaamheid.

Er ligt een basis waarop verder gebouwd kan worden. Toch zijn er ook stevige uitdagingen. Al langere tijd zien we dat, in termen van brede welvaart, het sociaal welzijn in de provincie gemiddeld genomen achterblijft ten opzichte van het landelijk gemiddelde. Verder is er sprake van een

verbeterende maar nog altijd lagere arbeidsproductiviteit dan gemiddeld en blijven de investeringen in R&D relatief laag. Evenals in de rest van Nederland neemt de bedrijvendynamiek af. En ook al is de arbeidsmarktspanning gedaald, de Flevolandse arbeidsmarkt blijft krap.

Deze ontwikkelingen spelen zich af in roerige tijden. Regionale, nationale en internationale ontwikkelingen zijn van invloed op het economisch presteren en kunnen de kwaliteit van leven nu én in de toekomst potentieel aantasten. Nog niet zo lang geleden was het de coronapandemie die economie en samenleving ontwrichtte. Momenteel zijn het geopolitieke spanningen ten gevolge van oorlogen in het Midden-Oosten en Oekraïne, en het

(onvoorspelbare) protectionistische handelsbeleid van met name de Verenigde Staten. Wereldwijd nemen de zorgen over veiligheid toe. Maar ook urgente binnenlandse thema's zoals wonen, migratie, stikstof, en meer recentelijk ook defensie, vragen om aandacht. We staan nog steeds voor een aantal structurele transitieopgaven rondom klimaat, energie, digitalisering, voedsel, grondstoffen (circulariteit) en arbeidsmarkt – opgaven die in sterke mate regionaal ingepast moeten worden en dus ook Flevoland aangaan.

FLEVOLAND SCOORT GUNSTIG OP DUURZAAMHEID EN IS BEZIG MET EEN INHAALSLAG OP ECONOMISCHE EN SOCIALE DIMENSIES

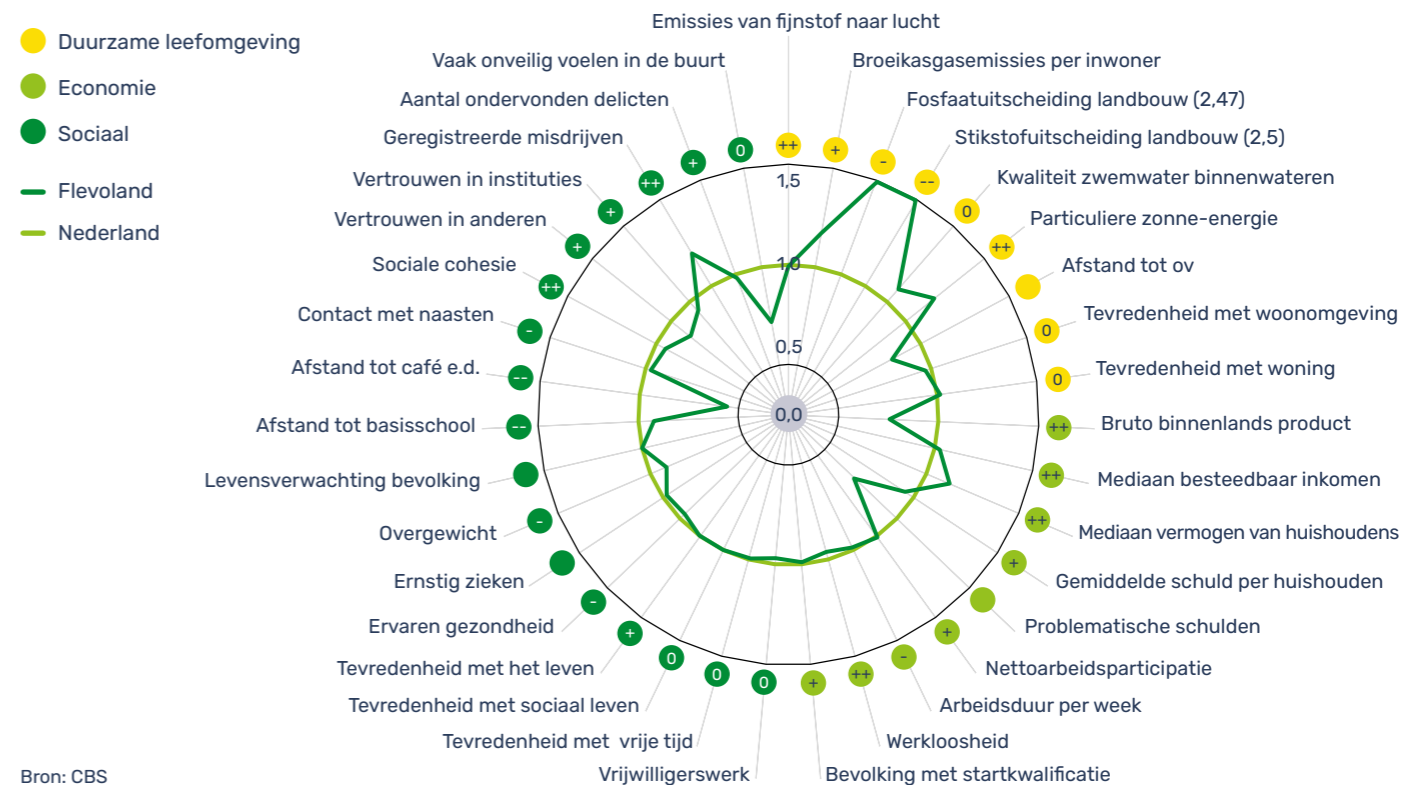
Het functioneren van regio's – in brede zin – kan worden geduid aan de hand van het concept brede welvaart. Als we vanuit brede welvaartsperspectief kijken naar Flevoland dan onderscheidt het profiel van de provincie zich op een aantal punten ten opzichte van andere regio's in Nederland. Op het gebied van duurzaamheid en de leefomgeving zien we een overwegend gunstig beeld. De luchtkwaliteit in Flevoland is relatief goed, er is relatief weinig landbouw-gerelateerde stikstof- en fosfaatuitstoot en er wordt bovengemiddeld veel duurzame energie opgewekt. Qua tevredenheid van inwoners met hun woning en woonomgeving is de score ongeveer gelijk aan het Nederlands gemiddelde. Daarbij zien we wel dat op bereikbaarheid van voorzieningen de provincie duidelijk minder goed scoort dan het Nederlands gemiddelde. Er is een inhaalslag gemaakt op indicatoren

als huishoudensvermogen en -inkomen, werkloosheid en bruto binnenlands product (bbp). Desondanks liggen de meeste economische indicatoren nog steeds onder het landelijk gemiddelde. Ook blijft Flevoland op de meeste sociale indicatoren achter bij het Nederlands gemiddelde, maar de duidelijke toename van sociale cohesie en de afname van geregistreerde misdaad zijn gunstige tekenen.

Als er wordt ingezoomd op de brede-welvaartsprofielen per gemeente dan laten die over het algemeen een vrij homogeen beeld zien: gemeenten presteren op veel indicatoren van brede welvaart vergelijkbaar ten opzichte van het landelijk gemiddelde. Desondanks zijn er enkele scherpe verschillen, die met name spelen op de sociale dimensie van brede welvaart. De verschillen én overeenkomsten op het vlak van brede welvaart weerspiegelen de diversiteit aan opgaven die spelen binnen Flevoland; het onderstreept eens te meer het belang van regionale samenwerking.

BREDE WELVAART IN FLEVOLAND

Relatieve scores ten opzichte van Nederland (Nederland = 1) en ontwikkelingen in de tijd; 2013–2023*



Bron: CBS (bewerking: Vrije Universiteit Amsterdam).

* De tekens achter de labels van de indicatoren geven aan of het niveau van de indicator tussen 2013 en 2023 gemiddeld jaarlijks vooruit of achteruitgegaan is: -- achteruitgang groter dan 1,5 procent per jaar; - achteruitgang tussen 0,5 en 1,5 procent per jaar; 0 verandering tussen -0,5 en +0,5 procent per jaar; + vooruitgang tussen 0,5 en 1,5 procent per jaar; ++ vooruitgang groter dan 1,5 procent per jaar. Scores zijn afgekapd op waarden van 0,5 en 1,5. Wanneer de waarden onder/boven deze afkapwaarden ligt is de feitelijke waarde tussen haakjes achter de indicator weergegeven.

GEMATIGDE ECONOMISCHE GROEI, WEERBARE SECTORSTRUCTUUR

De economie van Flevoland groeit gematigd. De (geraamde) cijfers voor 2025 en 2026 laten een groei van het bruto regionaal product (brp) zien van respectievelijk 1,3 en 1,4 procent. Landelijk groeide het bruto binnenlands product (bbp) in 2025 met 1,7 procent, en voorlopige cijfers gaan uit van 1,3 procent groei voor 2026. Deze percentages liggen onder het gemiddelde groeitempo van de afgelopen decennia. Willen we ons huidige welvaartpeil behouden, dan zullen we vanwege de trend van een vergrijzende bevolking meer moeten doen met minder mensen. Dit vraagt een toenemende groei van de arbeidsproductiviteit.

Het niveau van de arbeidsproductiviteit is lager dan gemiddeld in Nederland. Toch zien we een kleiner wordend verschil: in 2024 was de productiviteit in Flevoland 2 procent lager dan het landelijke gemiddelde, twee jaar daarvoor was dit nog 5 procent. Voor verdere verhoging van de arbeidsproductiviteit zijn investeringen in onderwijs

en R&D essentieel, maar juist op het gebied van R&D blijft Flevoland achter.

Wanneer we kijken vanuit het oogpunt van economische weerbaarheid, dan kent Flevoland, gemeten in werkgelegenheid, een bovengemiddeld sterke vertegenwoordiging van de zogeheten weerbaarheidsclusters Voedsel en Maritiem. Deze sectoren zijn relatief sterk aanwezig vergeleken met de rest van Nederland. Daarnaast is de werkgelegenheid in de andere weerbaarheidsclusters – Energie, Slimme Mobiliteit en HTSM (Hightech Systems en Materialen) – relatief snel gegroeid.

In totaal werkten in 2024 ongeveer 72.000 personen in één van de vijf weerbaarheidsclusters. Samen waren zij goed voor 33 procent van de totale werkgelegenheid in Flevoland. Landelijk bedraagt dit aandeel 18 procent. Dit onderstreept dat een aanzienlijk deel van de Flevolandse economie zich bevindt in clusters die bijdragen aan de sterkte van de economische structuur om nationale en internationale schokken (zoals crises, cyberaanvallen en andere risico's) op te vangen.

ONTWIKKELING ECONOMISCHE GROEI IS VERGELIJKBAAR MET LANDELIJK

Volumemutaties t.o.v. voorgaande jaar van het brp en bbp in %; 2011-2026



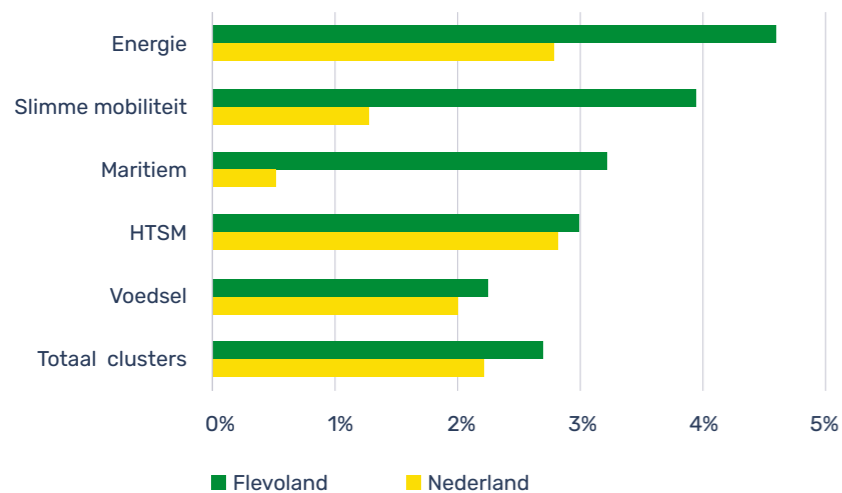
* Voorlopige cijfers.

** Prognoses o.b.v. ramingen RaboResearch.

Bron: CBS, 2025 en RaboResearch, 2025 (bewerking: Hogeschool Windesheim, Kenniscentrum Technologie).

BOVENGEMIDDELD STERKE GROEI WERKGELEGENHEID WEERBAARHEIDSCLUSTERS

Gemiddelde jaarlijkse werkgelegenheidsgroei in %; 2018-2023*



BEVOLKING EN ARBEIDSDEELNAME, KRAPTE OP FLEVOLANDSE ARBEIDSMARKT NEEMT AF

De bevolking van Flevoland groeit stevig door. Op 1 januari 2026 telde de provincie 462.880 inwoners, een stijging van 1,4 procent ten opzichte van een jaar eerder, ruim boven het landelijke gemiddelde van 0,5 procent. De groei komt vooral door binnenlandse migratie: in 2025 vestigden zich per saldo 3.000 mensen meer dan er vertrokken. De natuurlijke aanwas neemt af en bedroeg 1.900.

Flevoland blijft relatief jong, maar vergrijsst snel. Het aandeel 65-plussers steeg van 9,8 procent in 2011 naar 15,9 procent in 2025. Landelijk ontwikkelde in dezelfde periode het aandeel 65-plussers zich van 15,6 naar 20,8 procent. Tegelijk daalt het aandeel jongeren sneller dan landelijk, al ligt dit aandeel met 30,4 procent nog boven het landelijk gemiddelde van 27,2 procent. De arbeidsdeelname in Flevoland blijft toenemen. In 2025 groeide de beroepsbevolking met 5.300 personen.

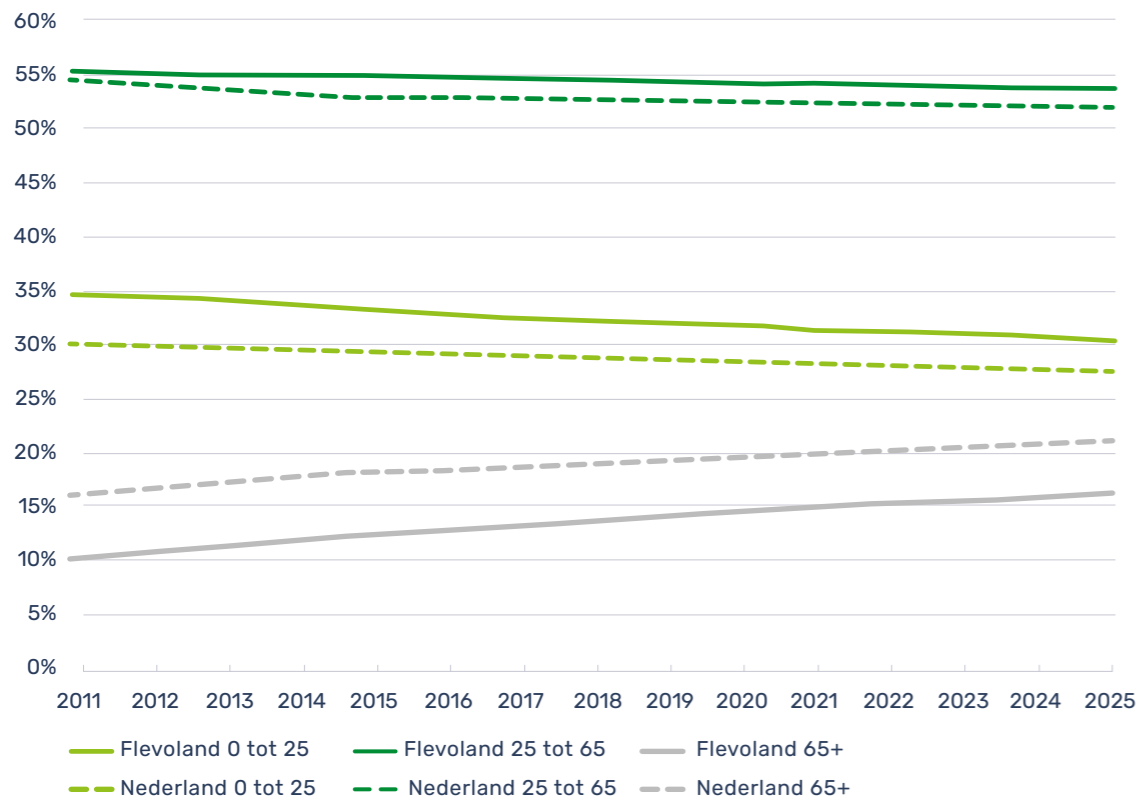
Het totale arbeidsaanbod kwam uit op 268.500 mensen. De bruto arbeidsparticipatie steeg met 0,6 procentpunt: 77,5 procent van de inwoners van Flevoland (in de leeftijd van 15 tot 75 jaar) heeft een baan of is actief op zoek naar werk. De participatiegraad ligt daarmee boven het landelijke gemiddelde van 76,2 procent. Tegelijkertijd nam de werkloosheid licht toe: 500 extra personen zonder werk brachten het werkloosheidspercentage op 4,0 procent, net iets hoger dan het landelijke cijfer van 3,9 procent. Ondanks de gestegen werkloosheid is de Flevolandse arbeidsmarkt nog altijd krap, al neemt de spanning geleidelijk af.

Werkgevers ervaren in veel beroepsgroepen nog steeds moeite om geschikt personeel te vinden. Voor werkzoekenden betekent dit relatief veel kansen. In het derde kwartaal van 2025 kon een werkzoekende in Flevoland gemiddeld kiezen uit twee banen, tegenover drie een jaar eerder. Landelijk lag dit aantal iets hoger: een werkzoekende kon gemiddeld genomen kiezen uit drie banen.

* Op moment van vervaardiging van de monitor was 2023 het meest recente jaar waarvoor werkgelegenheidsgegevens op landelijk niveau beschikbaar waren. Bron: Vestigingenregister Flevoland, 2025 en Arbeidsmarktmonitor Topsectoren, 2024 (bewerking: Hogeschool Windesheim, Kenniscentrum Technologie).

FLEVOLANDSE BEVOLKING ONTKOMT NIET AAN VERGRIJZING

Aandeel 0- tot 25-jarigen, 25- tot 65-jarigen en 65-plussers in %; 2011-2025 (peildatum 1 januari)



OPBOUW FLEVOLANDSE ARBEIDSAANBOD

In aantallen personen***; 2025



* Afgerond op dichtstbijzijnde honderdtal. Door afrondingsverschillen wijkt de som van de delen soms af van het totaal.

** Mutatie t.o.v. 2024 tussen haakjes.

Bron: CBS, 2026 (bewerking: Hogeschool Windesheim, Kenniscentrum Technologie).

TEMPO WONINGBOUW DAALT, FLEVOLAND BLIJFT KOPLOPER DUURZAME ENERGIE ONDANKS BEPERKINGEN NETCAPACITEIT

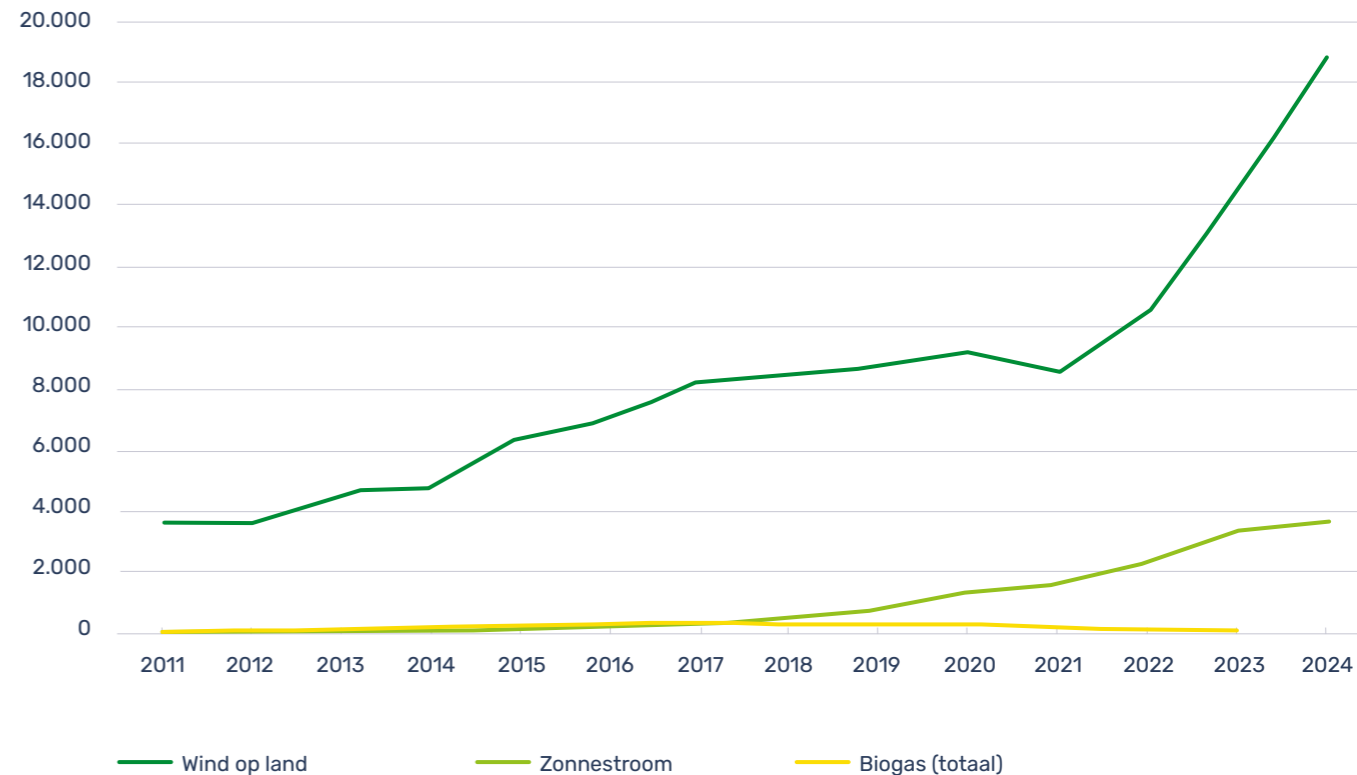
Flevoland verstedelijkt verder, maar het tempo van woningbouw neemt af. Op 1 januari 2026 telde de provincie 189.700 woningen, ruim 2.500 meer dan een jaar eerder (+1,3 procent). Landelijk was de groei 0,8 procent. Toch is dit het tweede jaar op rij dat de groei afzwakt: in 2024 kwamen er 2.800 woningen bij en in 2023 nog 3.300. Deze ontwikkelingen werken door op de koopwoningmarkt. In 2025 steeg de gemiddelde koopsom van een bestaande woning in Flevoland met 7,5 procent naar €454.500. Landelijk lag de gemiddelde prijs hoger (€479.500), maar was de stijging beperkter (+6,3 procent). De groei van de bevolking en het aantal woningen vergt eveneens ruimte voor economische bedrijvigheid, zoals bedrijventerreinen. De direct beschikbare, bouwrijpe grond is echter geslonken tot 151 hectare, mede doordat de uitgifte de afgelopen jaren is aangetrokken.

Daarnaast wordt een deel van de ruimte benut voor duurzame energieproductie. In 2023 wekte Flevoland 21.700 TeraJoule (TJ) hernieuwbare energie op, een stijging van 27 procent ten opzichte van een jaar eerder. Landelijk was de toename 11 procent.

De energieneutraliteit – de verhouding tussen opgewekte duurzame energie en het totale verbruik – kwam in 2023 uit op 60,1 procent. Landelijk lag dit aandeel op 14,5 procent. Flevoland blijkt daarmee veel beter dan gemiddeld in staat om zijn eigen energie duurzaam op te wekken. Ruim 80 procent van de Flevolandse duurzame energie bestaat uit elektriciteit uit wind en zon. Zo levert Flevoland circa 30 procent van alle Nederlandse windenergie op land. Tegelijk vormt netcongestie een rem op verdere groei. Voor het grootste deel van Flevoland is voor verdere invoeding of teruglevering van hernieuwbare elektriciteit geen ruimte meer beschikbaar op het net.

FLEVOLAND IS KOPLOPER OPWEK DUURZAME ELEKTRICITEIT

In hoeveelheid TeraJoule; 2011–2024*



*Op moment van vervaardiging van de monitor was 2023 het meest recente jaar waarvoor gegevens over de elektriciteitsopwek via biogas beschikbaar waren. Bron: Klimaatmonitor, 2026 (bewerking: Hogeschool Windesheim, Kenniscentrum Technologie).

KANSEN EN UITDAGINGEN VOOR DE TOEKOMST

PRODUCTIVITEITSGROEI ALS SLEUTEL VOOR TOEKOMSTIG VERDIENVERMOGEN

Eind 2024 verscheen het invloedrijke Europese rapport van Mario Draghi, een jaar later gevolgd door de Nederlandse tegenhanger: het rapport De route naar toekomstige welvaart; Een sterk Nederland in een relevant Europa, opgesteld door voormalig ASML-ceo Peter Wennink. Beide rapporten pleiten voor ambitieuze investeringen in de randvoorwaarden voor een duurzame, concurrerende en innovatieve economie, ter veiligstelling van onze toekomstige welvaart. Kern is dat de afgelopen decennia de economie vooral is gegroeid doordat we meer zijn gaan werken. En willen we ons huidige welvaartpeil behouden, dan zullen we vanwege de trend van een vergrijzende bevolking meer moeten doen met minder mensen. Maar juist de groei van de arbeidsproductiviteit ontwikkelt zich onvoldoende, wat zowel landelijk als in Flevoland het

geval is. Uiteindelijk zal het op peil brengen (en houden) van de arbeidsproductiviteitsontwikkeling een belangrijke sleutel zijn voor het toekomstig verdienvermogen.

De rapporten van Draghi en Wennink bieden hiervoor aanknopingspunten, ook voor Flevoland. Nadruk wordt gelegd op het belang van structurele investeringen in innovatie en technologie. Hierin schuilt een uitdaging, aangezien de afgelopen jaren er verhoudingsgewijs weinig in R&D werd geïnvesteerd in Flevoland. Tegelijk zijn er gunstige ontwikkelingen, zoals de aangekondigde uitbreiding van chipbedrijf ASM International in Almere. Daarnaast is het verstandig de koppeling te maken met een aantal strategische domeinen en voort te bouwen op waar Flevoland goed in is. Veiligheid en Weerbaarheid is zo'n domein. Reeds 33 procent van de regionale werkgelegenheid bevindt zich in één van de clusters van bedrijfsactiviteiten die bijdragen aan de weerbaarheid van economie en samenleving, een stuk hoger dan het landelijke aandeel van 18 procent. Met name op

het gebied van voedselvoorziening, maritieme activiteiten en de snel groeiende energiesector onderscheidt Flevoland zich. Hierdoor wordt de regio niet alleen economisch sterker, maar draagt het ook bij aan de weerbaarheid van Nederland.

ONDERNEMERSCHAP EN ONDERWIJS ALS RANDVOORWAARDE

Vanuit het oogpunt van innovatie en economische ontwikkeling speelt de onderliggende dynamiek van oprichtingen en opheffingen van bedrijven een belangrijke rol. In een proces van creatieve destructie zullen bedrijfsactiviteiten die aan het einde van de productlevenscyclus zijn, het in de concurrentiestrijd afleggen tegen vernieuwende bedrijfsactiviteiten die zich baseren op nieuwe technologieën of businessmodellen. In Flevoland lijkt dit proces onder druk te staan; voor het eerst in langere tijd was in 2025 het saldo nieuw opgerichte bedrijven in Flevoland, verhoudingsgewijs, lager dan landelijk. Het onderstreept dan ook het belang van vernieuwend

ondernemerschap als aandachtspunt voor beleid voor een toekomstbestendige economie. De beschikbaarheid van talent is daarbij een cruciale randvoorwaarde. Kijkend naar Flevoland zien we een provincie met een jonge en groeiende bevolking, die in toenemende mate actief deelneemt aan de arbeidsmarkt. Toch blijven tekorten op de arbeidsmarkt en voldoende beschikbaarheid van gekwalificeerd personeel belangrijke uitdagingen. En dat terwijl een aanzienlijk deel (ruim 47 procent) van deze inwoners buiten de provincie werkt en de regionale economie niet altijd van het aanwezige talent profiteert. Daarbovenop zijn de tekorten aan leraren en schoolleiders in het basisonderwijs in Nederland nergens zo groot als in Flevoland. Dit vormt daarmee een belangrijke belemmering voor het goed opleiden van nieuw regionaal talent. Hoewel Flevoland groei laat zien, blijven talentontwikkeling en het vermogen om talent aan te trekken en te behouden een aandachtspunt – een gezamenlijke opgave van overheden, onderwijs- en kennisinstellingen, én werkgevers.

PUZZELN MET RUIMTE

Flevoland blijft groeien, wat gepaard gaat met toenemende druk op ruimte en leefomgeving. Naast ruimte voor woningen, bedrijvigheid en meegroeiende infrastructuur, zijn er ook andere opgaven die een claim leggen op de schaarse ruimte: energietransitie, natuurontwikkeling en maatregelen rondom klimaatadaptie. Bovendien vragen de overgang naar een circulaire economie en de verduurzaming van de landbouw om extra ruimte. En de recentelijke nieuwe ruimtevraag van defensie maakt de ruimtelijke puzzel alsmaar ingewikkelder. Dit vraagt om weloverwogen keuzes en integrale oplossingen, waarbij Europese, nationale en regionale samenwerking en afstemming essentieel zijn. Bij de noodzakelijke ingrepen in de ruimte is het de kunst voldoende rekenschap te geven aan de ontwikkelkracht van Flevoland én nadrukkelijk aandacht te hebben voor de uitdagingen op het gebied van kwaliteit van leven en leefomgeving,

oftewel brede welvaart. Dit kan onder meer tot uitdrukking komen in het streven om de juiste type woningen te bouwen op de juiste plekken in de provincie en voor de juiste doelgroepen, alsmede in afgewogen investeringen in (weg)infrastructuur én ov om de regionale bereikbaarheid te bevorderen voor iedereen. Zo zal de realisatie van woningen, om de groeiende bevolking te faciliteren, hand in hand moeten gaan met ontwikkeling van voldoende ruimte voor economie en werk. Een aanzienlijk deel van de werkgelegenheid is te vinden op bedrijventerreinen. Deze locaties van bedrijvigheid lopen echter tegen hun fysiek-ruimtelijke grenzen aan, maar vooral ook tegen het gebrek aan stroom – en steeds vaker ook watertekorten. Voor nieuwe bedrijven is het telkens maar de vraag of er een stroom- en/of een wateraansluiting beschikbaar is. De netcongestieproblematiek, en in toenemende mate de waterproblematiek, zetten daarmee een rem op verdere ontwikkeling van Flevoland.

DE FLEVOLAND MONITOR 2026 IS GEREALISEERD IN OPDRACHT VAN ECONOMIC BOARD FLEVOLAND

DATUM

9 april 2026

ONDERZOEK & SAMENSTELLING

Friso de Vor, senior-onderzoeker regionale economie – Hogeschool Windesheim, Kenniscentrum Technologie

MET MEDEWERKING VAN

| | |
|---------------------|------------------------------|
| Jorn Berends | Provincie Flevoland |
| Irene Eegdeman | Hogeschool Windesheim |
| Henri L.F. de Groot | Vrije Universiteit Amsterdam |
| Yashvant Premchand | Vrije Universiteit Amsterdam |
| Evert-Jan Velzing | Hogeschool Windesheim |

Dit onderzoek is mede mogelijk gemaakt door:



VORMGEVING

Flow Media

WEBSITE

www.economicboardflevoland.nl

Vragen?

Stel ze aan Friso de Vor: f.de.vor@windesheim.nl

DISCLAIMER

Overname van informatie uit deze publicatie is toegestaan onder voorwaarde van bronvermelding. Aan deze uitgave kunnen geen rechten worden ontleend.



ECONOMIC
BOARD
FLEVOLAND

Flevoland Monitor 2026
www.economicboardflevoland.nl